





YAHA CROWN PRINCE HOSPITAL

ประเภท : SP

หมายเลขเอกสาร : SP-YCPH-IC-012

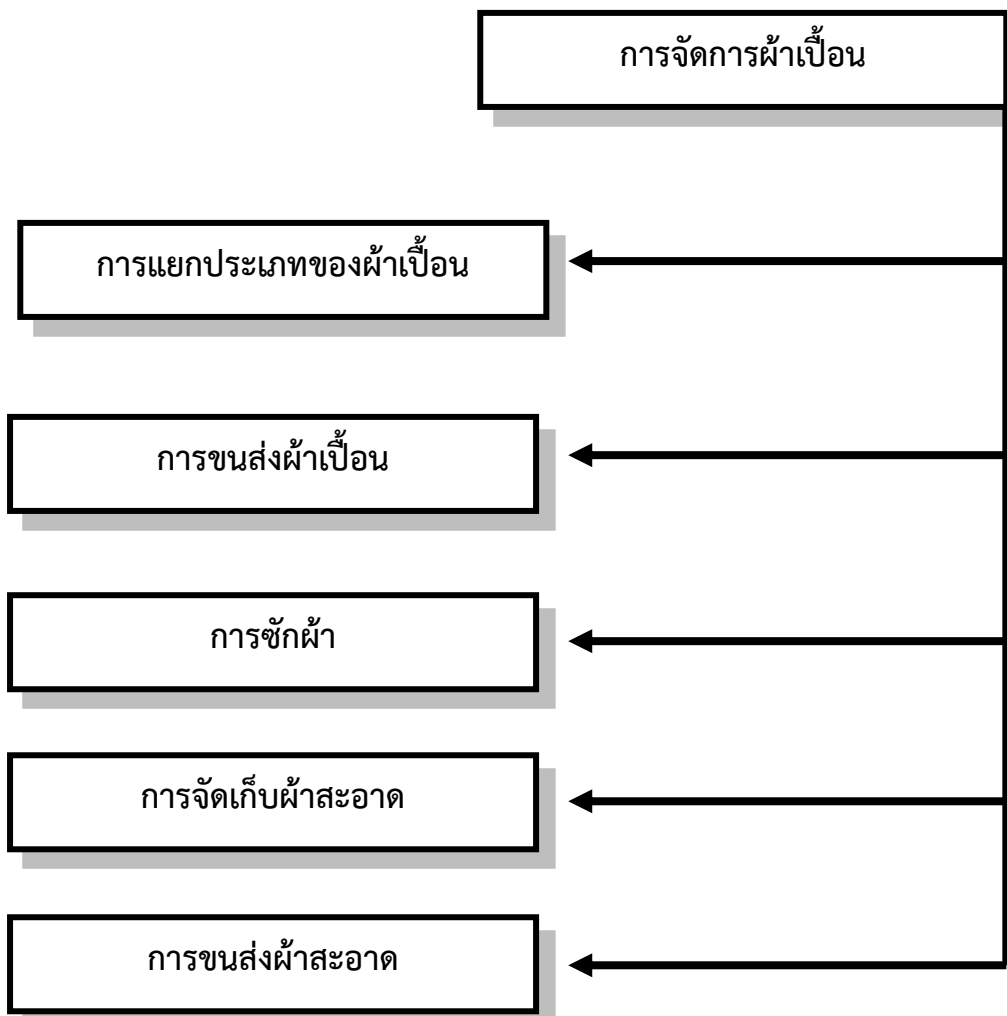
เรื่อง การจัดการผ้าเปื้อน


วันที่ประกาศใช้เอกสาร : 01 ตุลาคม 2567

ฝ่าย/งาน/ทีม : งานควบคุมและป้องกันการติดเชื้อ

ครั้งที่แก้ไข : 02 หน้า/จำนวนหน้า : 2/5

## การจัดการผ้าเปื้อน



 <b>YAHA CROWN PRINCE HOSPITAL</b>	<b>ประเภท : SP</b> <b>หมายเลขเอกสาร : SP-YCPH-IC-012</b>
<b>เรื่อง การจัดการผ้าเปื้อน</b>	<b>วันที่ประกาศใช้เอกสาร : 01 ตุลาคม 2567</b>
<b>ฝ่าย/งาน/ทีม : งานควบคุมและป้องกันการติดเชื้อ</b>	<b>ครั้งที่แก้ไข : 02 หน้า/จำนวนหน้า : 3/5</b>

### คำจำกัดความ

1. **ผ้าเปื้อนธรรมดา** ได้แก่ ผ้าที่เปื้อนเหงื่อโคล อาหาร คราบสกปรกธรรมดาทั่วไป
2. **ผ้าปนเปื้อนเชื้อโรค หรือผ้าติดเชื้อ** ได้แก่ ผ้าที่เปื้อนเลือด สารน้ำ หรือสารคัดหลั่งจากร่างกาย เช่น หนอง เสมหะ อุจจาระ ปัสสาวะ เป็นต้น และผ้าที่ใช้แล้วสำหรับผู้ป่วยในห้องแยก
3. **สารน้ำ และสารคัดหลั่งจากร่างกาย** หมายถึง น้ำไขสันหลัง น้ำในช่องท้อง (ascites fluid) น้ำในช่องเยื่อหุ้มปอด (pleural fluid) น้ำในช่องเยื่อหุ้มหัวใจ (pericardial fluid) น้ำคร่ำ (amniotic fluid) น้ำในข้อ (synovial fluid) น้ำอสุจิ (semen) สารคัดหลั่งในช่องคลอด (vaginal secretion) น้ำลาย หนอง เสมหะ อุจจาระ และปัสสาวะ

### การแยกประเภทของผ้าเปื้อน


1. แยกประเภทของผ้าเปื้อนที่แหล่งกำเนิดของผ้าที่ใช้แล้วเป็นผ้าเปื้อนธรรมดาและผ้าเปื้อนเชื้อโรคโดยไม่ต้องตรวจนับเพื่อป้องกันการแพร่กระจายเชื้อโรค
2. บรรจุผ้าเปื้อนแต่ละประเภทใส่ถุงตามที่กำหนดในกรณีที่มีก้อนอุจจาระ ก้อนเลือด อาเจียน ให้จัดออกให้มากที่สุดก่อนใส่ถุงโดยไม่ต้องซักล้างก่อน
3. ตรวจสอบว่าไม่มีสิ่งแหลมคมหรือวัตถุแปลกปลอมอื่นติดไปกับผ้าเปื้อน ก่อนรวมผ้าเปื้อนใส่ในภาชนะที่กำหนดให้

### การขนส่งผ้าเปื้อน

1. ผู้รับและส่งผ้าเปื้อน สวมเครื่องป้องกันร่างกายที่ถูกต้องเหมาะสม ได้แก่ เสื้อคลุม ถุงมือยางหนาผ้าปิดปาก-จมูก หมวก รองเท้าบูท
2. ขนย้ายผ้าเปื้อนตามเวลาและเส้นทางที่กำหนด
3. ขนย้ายผ้าเปื้อนในภาชนะที่ปิดมิดชิด

### การซักผ้า

1. ผู้ซักผ้าควรสวมชุดปฏิบัติงานเฉพาะของหน่วยงาน
2. สวมเครื่องป้องกันร่างกายที่ถูกต้องเหมาะสม (ผ้ากันเปื้อน หรือ เอี๊ยม พลาสติก ถุงมือยางอย่างหนา ผ้าปิดปาก-จมูก รองเท้าบูท)

 <b>YAHA CROWN PRINCE HOSPITAL</b>	<b>ประเภท : SP</b> <b>หมายเลขเอกสาร : SP-YCPH-IC-012</b>
<b>เรื่อง การจัดการผ้าเปื้อน</b>	<b>วันที่ประกาศใช้เอกสาร : 01 ตุลาคม 2567</b>
<b>ฝ่าย/งาน/ทีม : งานควบคุมและป้องกันการติดเชื้อ</b>	<b>ครั้งที่แก้ไข : 02 หน้า/จำนวนหน้า : 4/5</b>

3.ปฏิบัติตามข้อกำหนดของประเภทผ้าเปื้อน การซักผ้าเปื้อนเชื้อโรค ปรับอุณหภูมิของน้ำให้ได้ระดับ อย่างน้อย 71 องศาเซลเซียส แช่นานอย่างน้อย 25 นาที ถ้าไม่มีเครื่องซักที่ปรับอุณหภูมินี้ได้ ให้แช่ผ้าในน้ำยาทำลายเชื้อ เช่น 0.5%ไฮโปคลอไรท์ นาน 30 นาทีก่อนซัก หรือเติมน้ำยาทำลายเชื้อลงในเครื่องซักผ้า

4.หลีกเลี่ยงการเทผ้าเปื้อนลงบนพื้น

5.ในกรณีต้องมีการฉีดล้างสิ่งคัดหลั่งที่ปนเปื้อนก่อนเข้าเครื่องซักผ้า ควรทำในพื้นที่เฉพาะ

#### การจัดเก็บผ้าสะอาด

1.พื้นที่พับผ้าควรยกพื้นสูงหรืออยู่บนโต๊ะที่สะอาดและแห้ง

2.ผ้าที่ผ่านการซัก และทำให้แห้งแล้ว ให้เก็บในตู้หรือชั้นผ้าที่สะอาดและปิดมิดชิด

#### การขนส่งผ้าสะอาด

1.ขนส่งผ้าสะอาดโดยการหีบห่อและ/หรือรถขนส่งที่ปิดมิดชิด

2.รถขนส่งผ้าสะอาดต้องได้รับการทำความสะอาดและอยู่ในสภาพที่แห้งก่อนการขนส่งผ้า

#### สิ่งที่ไม่ควรปฏิบัติ

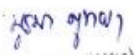
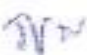

1.ตรวจนับผ้าเปื้อนในหอผู้ป่วย เพราะทำให้เชื้อโรคแพร่กระจาย

2.แช่ผ้าเปื้อนด้วยน้ำยาฆ่าเชื้อบนหอผู้ป่วย

3.เพาะหาเชื้อที่ติดกับผ้าเป็นประจำ

## บรรณานุกรม

1. Colins BJ, Cripps N, Spooner A. Controlling microbiological decontamination levels. Laundry and Cleaning News 1987; 30.
2. Department of Health and Social Security. Hospital Laundry Arrangements for Used and Infected Linen HC (37) 30, HMSO, London 1987.

ผู้จัดทำเอกสาร	ผู้รับรอง	ผู้อนุมัติใช้
 (นางสาวนุรมา ตูหยง) พยาบาลโรคติดเชื้อและควบคุมการ ติดเชื้อ รพ.ระยอง	 (พญ ราอูมิน โตะเอ็ง) ประธานกรรมการทีมควบคุมและ ป้องกันการติดเชื้อ	 (นายทินกร บินหะยือารง) ผอก.รพ.ระยอง

เอกสารนี้เป็นสมบัติของโรงพยาบาลสมเด็จพระยุพราชระยอง ห้ามนำออกไปใช้ภายนอกหรือทำซ้ำโดยไม่ได้รับอนุญาต